

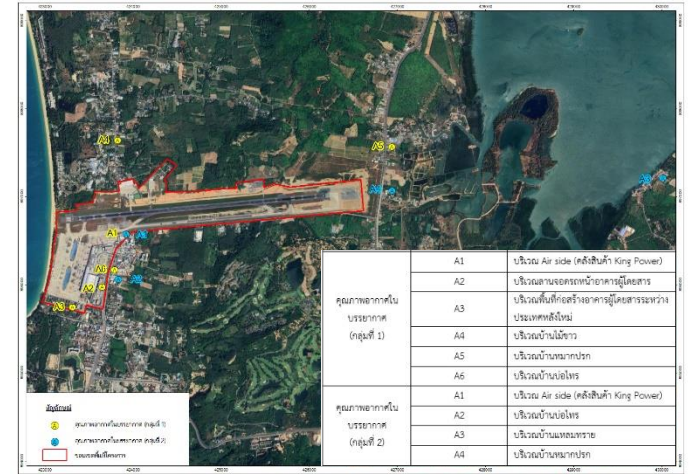
การตรวจวัดคุณภาพสิ่งแวดล้อม

1. การตรวจวัดคุณภาพอากาศ

ดำเนินการตรวจวัดคุณภาพอากาศ ครั้งที่ 1 ระหว่างวันที่ 22 - 30 ตุลาคม 2566

- กลุ่มที่ 1 ตรวจวัดจำนวน 6 สถานี ดัชนีที่ตรวจวัด ได้แก่ TSP, PM-10, NO₂, CO, THC, ความเร็วและทิศทางลม
- กลุ่มที่ 2 ตรวจวัดจำนวน 4 สถานี ดัชนีที่ตรวจวัด ได้แก่ VOCs, ความเร็วและทิศทางลม

ผลการตรวจวัด ทุกสถานี ทุกดัชนีมีค่าเป็นไปตามเกณฑ์มาตรฐานกำหนด



2. การตรวจวัดเสียง

ดำเนินการตรวจวัดระดับเสียง ครั้งที่ 1 ระหว่างวันที่ 22 - 30 ตุลาคม 2566

ตรวจวัดจำนวน 7 สถานี ดัชนีที่ตรวจวัด ได้แก่ Leq-24 hr, Lmax, Ldn, SEL, LAE

ในส่วนของผลการตรวจวัดอยู่ระหว่างรอข้อมูลเที่ยวบินที่ระบุหัวทางวิ่ง ชนิดของเครื่องบิน พร้อมเวลากำกับและเส้นทางการบิน วันที่ 20-31 ตุลาคม 2566 (ช่วงที่ทำการตรวจวัดระดับเสียง) จากหน่วยงานที่เกี่ยวข้องเพื่อนำมาใช้ประกอบการวิเคราะห์ผลการตรวจวัด และประเมินเสียงอากาศยานต่อไป



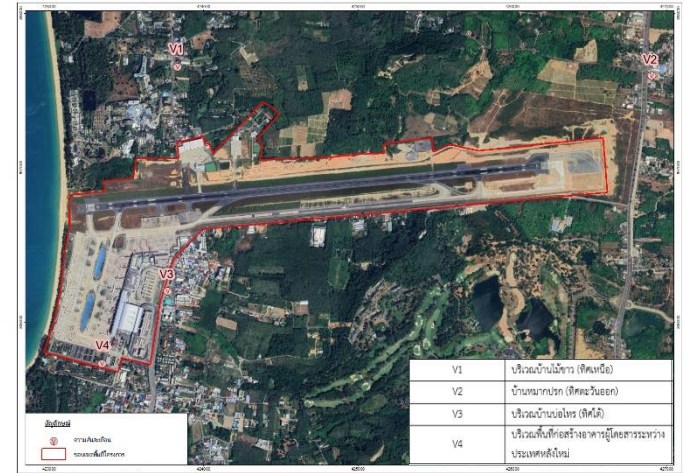
3. การตรวจวัดความสั่นสะเทือน

ดำเนินการตรวจวัดความสั่นสะเทือน ครั้งที่ 1 ระหว่างวันที่ 22 - 30 ตุลาคม 2566

ตรวจวัดจำนวน 4 สถานี

ผลการตรวจวัด มีค่าเป็นไปตามเกณฑ์ตามประกาศคณะกรรมการสิ่งแวดล้อมแห่งชาติ ฉบับที่ 37 (พ.ศ. 2553)

เรื่อง กำหนดมาตรฐานความสั่นสะเทือนเพื่อป้องกันผลกระทบต่ออาคาร สำหรับอาคารประเภทที่ 2 ซึ่งหมายถึง อาคารอยู่อาศัยรวม ห้องแถว ตึกแถว บ้านแถว บ้านแฝด อาคารชุด หอพัก อาคารที่ใช้เป็นสถานพยาบาล โรงพยาบาล สถานศึกษา โรงเรียน และอาคารที่ใช้ประโยชน์เพื่อกิจกรรมทางศาสนา



4. การตรวจวัดคุณภาพน้ำ

- 4.1 ตรวจวัดคุณภาพน้ำผิวดิน จำนวน 1 สถานี
- 4.2 ตรวจวัดคุณภาพน้ำทะเล จำนวน 2 สถานี
- 4.3 ตรวจวัดคุณภาพน้ำทิ้ง จำนวน 2 สถานี
- 4.4 ตรวจวัดคุณภาพน้ำใต้ดิน จำนวน 1 สถานี

4.1 การตรวจวัดคุณภาพน้ำผิวดิน

ดำเนินการตรวจวัดคุณภาพน้ำผิวดิน ครั้งที่ 1 เมื่อวันที่ 24 ตุลาคม 2566

- ตรวจวัดคุณภาพน้ำผิวดิน จำนวน 1 สถานี คือ สถานีสระเก็บน้ำดิบสำหรับทำน้ำประปา ดัชนีที่ตรวจวัด ได้แก่ อุณหภูมิ ความเป็นกรด-ด่าง ความขุ่น สารแขวนลอย ออกซิเจนละลาย บีโอดี เหล็ก แบคทีเรียกลุ่มโคลิฟอร์มทั้งหมด และแบคทีเรียกลุ่มฟิคอลโคลิฟอร์ม

ผลการตรวจวัด

- ดัชนีที่มีค่าอยู่ในเกณฑ์มาตรฐานคุณภาพน้ำผิวดิน ประเภทที่ 3 ตามประกาศคณะกรรมการสิ่งแวดล้อมแห่งชาติ ฉบับที่ 8 (พ.ศ. 2537) ได้แก่ ความเป็นกรดและด่าง บีโอดี ออกซิเจนละลาย แบคทีเรียกลุ่มโคลิฟอร์มทั้งหมด และแบคทีเรียกลุ่มฟิคอลโคลิฟอร์ม และมาตรฐานน้ำดิบมาตรฐานคุณภาพแหล่งน้ำทางแบคทีเรียขององค์การอนามัยโลกปี พ.ศ.2506
- ทั้งนี้ ค่าสารแขวนลอย และเหล็ก มีค่าต่ำกว่าค่าต่ำสุดที่เครื่องมือสามารถรายงานผลได้ (Limit of Quantitation)



4.2 การตรวจวัดคุณภาพน้ำทะเล

ดำเนินการตรวจวัดคุณภาพน้ำทะเล ครั้งที่ 1 เมื่อวันที่ 25 ตุลาคม 2566

- ตรวจวัดคุณภาพน้ำทะเล จำนวน 2 สถานี คือ สถานีบริเวณปลายท่อระบายน้ำทางวังด้าน 09 และ สถานีบริเวณปลายท่อระบายน้ำด้านทิศใต้ ดัชนีที่ตรวจวัด ได้แก่ อุณหภูมิ ความเป็นกรด-ด่าง ความเค็ม ความโปร่งใส ความขุ่น สารแขวนลอย สารที่ละลายได้ทั้งหมด น้ำมันและไขมัน ออกซิเจนละลาย สารอินทรีย์คาร์บอนทั้งหมด ไนเตรต-ไนโตรเจน ฟอสเฟต-ฟอสฟอรัส แบคทีเรียกลุ่ม โคลิฟอร์มทั้งหมด และแบคทีเรียกลุ่มฟิคอลโคลิฟอร์ม

ผลการตรวจวัด

- ดัชนีที่มีค่าอยู่ในเกณฑ์มาตรฐานคุณภาพน้ำทะเล ประเภทที่ 2 ตามประกาศคณะกรรมการสิ่งแวดล้อมแห่งชาติ (พ.ศ. 2564) ได้แก่ ค่าความเป็นกรด-ด่าง อุณหภูมิ ฟอสเฟต-ฟอสฟอรัส แบคทีเรียกลุ่มโคลิฟอร์มทั้งหมด และแบคทีเรียกลุ่มฟิคอลโคลิฟอร์ม ยกเว้น ออกซิเจนละลาย และไนเตรต-ไนโตรเจน มีค่าไม่อยู่ในเกณฑ์มาตรฐานฯ
- ทั้งนี้ สารแขวนลอย น้ำมันและไขมัน ฟอสเฟต-ฟอสฟอรัส และแบคทีเรียกลุ่มฟิคอลโคลิฟอร์ม มีค่าต่ำกว่าค่าต่ำสุดที่เครื่องมือสามารถรายงานผลได้ (Limit of Quantitation)



4.3 การตรวจวัดคุณภาพน้ำทิ้ง

ดำเนินการตรวจวัดคุณภาพน้ำทิ้ง ครั้งที่ 1 เมื่อวันที่ 24 ตุลาคม 2566

- ตรวจวัดคุณภาพน้ำทิ้ง จำนวน 2 สถานี คือ สถานีน้ำเสียก่อนเข้าระบบบำบัดน้ำเสีย และสถานีน้ำทิ้งที่ผ่านการบำบัดแล้ว ดัชนีตรวจวัด ได้แก่ ความเป็นกรด-ด่าง บีโอดี ซีโอดี สารแขวนลอย ตะกอนหนัก สารที่ละลายได้ทั้งหมด ซัลไฟด์ ไนโตรเจนในรูปที่เคเอ็น น้ำมันและไขมัน และแบคทีเรียกลุ่มโคลิฟอร์มทั้งหมด

ผลการตรวจวัด

น้ำทิ้งที่ผ่านการบำบัดมีค่าความเป็นกรด-ด่าง ตะกอนหนัก สารที่ละลายทั้งหมด ซัลไฟด์ และน้ำมันและไขมัน อยู่ในเกณฑ์มาตรฐานควบคุมการระบายน้ำทิ้งจากอาคารบางประเภทและบางขนาด ตามประกาศคณะกรรมการสิ่งแวดล้อมแห่งชาติ (พ.ศ. 2548) ส่วนค่าบีโอดี สารแขวนลอย และทีเคเอ็น มีค่าไม่อยู่ในเกณฑ์มาตรฐานฯ



4.4 การตรวจวัดคุณภาพน้ำใต้ดิน

ดำเนินการตรวจวัดคุณภาพน้ำใต้ดิน ครั้งที่ 1 เมื่อวันที่ 24 ตุลาคม 2566

- ตรวจวัดคุณภาพน้ำใต้ดิน จำนวน 1 สถานี คือ บ่อพักน้ำบาดาลของ ทภก. ดัชนีตรวจวัด ได้แก่ ความเป็นกรด-ด่าง ความขุ่น การนำไฟฟ้า สารแขวนลอย สารที่ละลายได้ทั้งหมด ความกระด้างทั้งหมด เหล็ก แมงกานีส คลอไรด์ ซัลเฟต ไนเตรท-ไนโตรเจน แบคทีเรียกลุ่มโคลิฟอร์มทั้งหมด และแบคทีเรีย E.Coli

ผลการตรวจวัด

- ดัชนีที่มีค่าเป็นไปตามเกณฑ์ที่เหมาะสมของมาตรฐานคุณภาพน้ำบาดาลที่จะใช้บริโภคได้ ได้แก่ ความเป็นกรด-ด่าง ความขุ่น สารที่ละลายทั้งหมด ความกระด้างทั้งหมด เหล็ก แมงกานีส คลอไรด์ ไนเตรท-ไนโตรเจน ซัลเฟต แบคทีเรียกลุ่มโคลิฟอร์มทั้งหมด และอี.โคไล
- ดัชนีที่มีค่าเป็นไปตามเกณฑ์อนุโลมสูงสุดของมาตรฐานคุณภาพน้ำบาดาลที่จะใช้บริโภคได้ ได้แก่ ความเป็นกรด-ด่าง ความขุ่น สารที่ละลายทั้งหมด ความกระด้างทั้งหมด เหล็ก แมงกานีส คลอไรด์ ไนเตรท-ไนโตรเจน ซัลเฟต และอี.โคไล
- ดัชนีที่มีค่าเป็นไปตามเกณฑ์มาตรฐานน้ำดื่มบอกรอนามัยโลก ได้แก่ สารที่ละลายทั้งหมด เหล็ก แมงกานีส ไนเตรท-ไนโตรเจน และแบคทีเรียกลุ่มโคลิฟอร์ม

ทั้งนี้ ค่าสารแขวนลอย แมงกานีส แบคทีเรียกลุ่มโคลิฟอร์มทั้งหมด และอี.โคไล มีค่าต่ำกว่าค่าต่ำสุดที่เครื่องมือสามารถรายงานผลได้ (Limit of Quantitation)

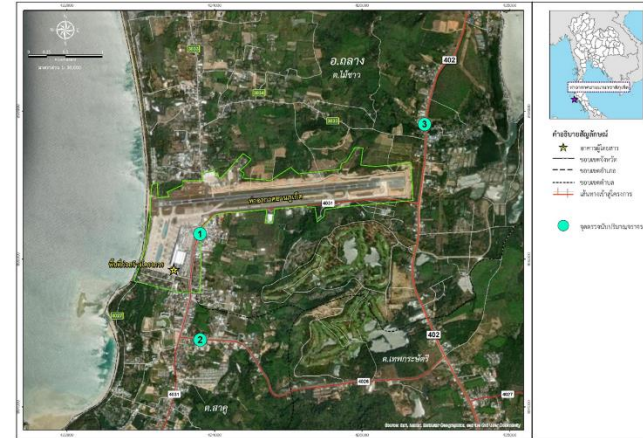


5. การสำรวจปริมาณการจราจร

ดำเนินการสำรวจระหว่างวันที่ 17 – 18 ธันวาคม 2566

การประเมินสภาพการจราจร

- ทางหลวงแผ่นดินหมายเลข 4031 บริเวณศาลาตรงข้ามทางออกสนามบินภูเก็ต อยู่ในระดับบริการ B สภาพการจราจรมีปัจจัยอื่นมารบกวนบ้าง และผู้ขับขี่มีอิสระในการควบคุมรถน้อยลง
- ทางหลวงแผ่นดินหมายเลข 4026 บริเวณหน้าสถานีบริการน้ำมัน ปตท. สาขาสนามบิน และทางหลวงแผ่นดินหมายเลข 402 บริเวณข้างร้านก๋วยเตี๋ยวฟาอิช อยู่ในระดับบริการ A มีสภาพที่กระแสรถไหลได้แบบอิสระ (Free – Flow Conditions) โดยไม่ถูกรบกวนจากปัจจัยอื่น และผู้ขับขี่มีอิสระในการควบคุมรถสูง



6. การสำรวจด้านเศรษฐกิจสังคม

ดำเนินการสำรวจระหว่างวันที่ 12 – 19 ธันวาคม 2566

1. พื้นที่ศึกษารัศมี 5 กิโลเมตร จากที่ตั้งโครงการ
 2. พื้นที่ที่ได้รับผลกระทบด้านเสียงที่ระดับ NEF 30-40
 3. พื้นที่ที่ได้รับผลกระทบด้านเสียงที่ระดับ NEF > 40
- สำรวจแบบสอบถามในพื้นที่ศึกษา 673 ตัวอย่าง

